

Jihomoravské centrum
pro mezinárodní mobilitu

Výroční zpráva 2008

Úvodní slovo ředitelky	5
O JCMM	6
Správní a organizační struktura JCMM a Nadačního fondu Sophia	6
<i>JCMM</i>	7
<i>Nadační fond Sophia</i>	8
Partnerství a členství	8
Aktivity JCMM	9
1. Podpora nadaných studentů na středních a vysokých školách v JMK	9
<i>Systém podpory nadaných studentů</i>	9
<i>Podpora nadaných žáků v rámci Středoškolské odborné činnosti</i>	13
<i>Rok studia na střední škole v USA</i>	15
<i>Konference Práce s talentovanou mládeží</i>	17
2. Podpora přílivu zahraničních studentů a mladých vědců do regionu	19
<i>Internacionalizace vysokých škol v Jihomoravském kraji</i>	19
3. Podpora přílivu zkušených vědců do regionu	22
<i>Euraxess</i>	22
<i>SoMoPro</i>	24
4. Zapojení do přípravy a implementace RIS 3	26
Finance	30
Zaměstnanci JCMM v roce 2008	34



Úvodní slovo ředitelky

Vážené dámy, vážení pánové,

dostává se vám do rukou výroční zpráva Jihomoravského centra pro mezinárodní mobilitu, zájmového sdružení právnických osob (JCMM) za rok 2008. JCMM v roce 2008 úspěšně navázalo na svou činnost z let předchozích, nadále jsme následovali naši hlavní vizi, kterou je podpora talentů a lidských zdrojů ve vědě a výzkumu v Jihomoravském kraji.

Hlavními aktivitami roku 2008 byly programy zaměřené na podporu talentů na středních a vysokých školách, podporu internacionalizace vysokých škol a podporu českých a zahraničních vědců pracujících v jihomoravském regionu. Během roku 2008 jsme pokračovali v pracích na aktualizaci Regionální inovační strategie Jihomoravského kraje na léta 2009–2013, kde jsme byli pověřeni vedením pracovní skupiny Lidské zdroje.

Kromě vlastních projektových aktivit jsme se v roce 2008 zaměřili na navázání spolupráce s dalšími odbornými institucemi a na vyhledávání strategických partnerů. Za zmínku stojí především přistoupení nového člena do sdružení, a to Veterinární a farmaceutické univerzity Brno v prosinci roku 2008 a zahájení jednání o přistoupení do sdružení s představiteli statutárního města Brna.

Chtěla bych touto cestou poděkovat všem partnerům JCMM za spolupráci v roce 2008 a vyslovit přesvědčení, že vzájemná spolupráce i v roce 2009 povede k naplnění naší společné vize – podpory individuálního lidského potenciálu v našem jihomoravském regionu.



Ing. Alena Srnová
ředitelka JCMM

O JCMM

Jihomoravské centrum pro mezinárodní mobilitu je zájmové sdružení právnických osob, založené za účelem zajištění lidských zdrojů pro vědu a podpory talentovaných studentů v Jihomoravském kraji (JMK). Působí v následujících oblastech:

- podpora nadaných studentů na středních a vysokých školách v JMK
- podpora přílivu zahraničních studentů a mladých vědců do regionu
- podpora začínajícím vědcům v JMK
- podpora přílivu zkušených vědců do regionu

JCMM bylo založeno 15. prosince 2005 a zakládajícími členy jsou Jihomoravský kraj (dále JMK), Masarykova univerzita (dále MU) a Vysoké učení technické v Brně (dále VUT). V roce 2006 do sdružení přistoupila Mendelova zemědělská a lesnická univerzita v Brně (dále MZLU) a v roce 2008 pak i Veterinární a farmaceutická univerzita Brno (dále VaFU).

Vize JCMM

Efektivně podporovat příliv a rozvoj nadaných studentů a vědců.

Správní a organizační struktura JCMM a Nadačního fondu Sophia¹

Správními orgány JCMM jsou:

1. valná hromada
2. ředitel
3. dozorčí rada

Valná hromada JCMM je nejvyšším orgánem sdružení. V tomto nejvyšším správním orgánu JCMM má po jednom svém zástupci každý ze členů sdružení, tudíž k datu 31. 12. 2008 čítala valná hromada JCMM pět členů.

Ředitel JCMM je statutárním orgánem sdružení. Řídí činnost sdružení a jedná jeho jménem. Ředitel je za výkon funkce odpovědný valné hromadě JCMM. Ředitele jmenuje a odvolává valná hromada JCMM.

Dozorčí rada JCMM je kontrolním orgánem sdružení. Členy dozorčí rady JCMM jmenuje a odvolává valná hromada JCMM.

¹ stav k 31. 12. 2008

JCMM

Valná hromada

Jihomoravský kraj	Ing. Milan Venclík	radní
Masarykova univerzita	doc. PhDr. Mikuláš Bek	prorektor pro zahraniční styky a public relations
Vysoké učení technické v Brně	prof. Ing. Jaroslav Fiala, CSc.	prorektor pro vnější vztahy
Mendelova zemědělská a lesnická univerzita v Brně	prof. Dr. Ing. Libor Grega	prorektor pro zahraniční styky a veřejnost
Veterinární a farmaceutická univerzita Brno	prof. MVDr. Alois Nečas, Ph.D., MBA	prorektor pro vědu, výzkum a zahraniční styky

Ředitelka JCMM

Ing. Alena Srnová

Dozorčí rada

Ing. Lubomír Šmíd – předseda
Mgr. Čeněk Absolon, Ph.D. – člen
Mgr. Lucien Rozprým – člen
Ing. Vladimír Kotek, MBA – člen
JUDr. Helena Sýkorová – členka
JUDr. Michal Bortel – člen

JCMM spravuje Nadační fond Sophia (dále jen NF Sophia), jehož prostřednictvím dochází k vyplacení finanční podpory JCMM konkrétním příjemcům této podpory.

Správnými orgány NF Sophia jsou:

1. správní rada
2. revizor (případně dozorčí rada)

Správní rada NF Sophia je statutárním orgánem nadačního fondu. Správní rada NF Sophia je tříčlenná, volí a odvolává předsedu správní rady. Správní rada NF Sophia řídí činnost nadačního fondu a jedná jeho jménem prostřednictvím předsedy správní rady.

Revizor, případně dozorčí rada NF Sophia je kontrolním orgánem nadačního fondu.

Nadační fond Sophia

Správní rada

Ing. Alena Srnová – předsedkyně
prof. Ing. Jaroslav Fiala, CSc. – člen
doc. PhDr. Mikuláš Bek, Ph.D. – člen

Revizor

Ing. Lubomír Šmíd

Partnerství a členství

JCMM se od svého založení stalo členem, zakladatelem či partnerem několika organizací regionálního i celostátního významu.

JCMM je jedním ze zakládajících členů CEITEC Cluster-bioinformatics, z. s. p. o., který byl založen v září 2006. Sdružuje firmy a vědecko-výzkumné instituce zabývající se bioinformatikou anebo jí příbuznými obory. Jeho účelem je posílení spolupráce vědecké a firemní sféry, posílení konkurenceschopnosti firem i podpora rozvoje lidských zdrojů v jihomoravském regionu.

V roce 2007 se JCMM zapojilo do sítě regionálních kontaktních míst Českého centra pro mobilitu (dále jen ČCM), etablovaného pod hlavičkou Akademie věd ČR v rámci podpory Evropské komise v 6. rámcovém programu a Ministerstva školství, mládeže a tělovýchovy České republiky.

Partnery, bez jejichž spolupráce si dnes již ani nelze představit úspěšné naplňování cílů JCMM, jsou ústavy a jednotlivá odborná pracoviště Akademie věd České republiky.

Milou a přínosnou spoluprací jsme navázali se statutárním městem Brnem, Ministerstvem školství, mládeže a tělovýchovy ČR, Ambasadou České republiky v Bosně a Hercegovině, zahraničními univerzitami, středními školami v Jihomoravském kraji a dalšími.

1. Podpora nadaných studentů na středních a vysokých školách v JMK

V roce 2008 jsme pokračovali v programu **Systém podpory nadaných studentů**, který byl zahájen v předchozích letech a je zaměřený na vyhledávání a podporu talentovaných středoškoláků a vysokoškoláků v Jihomoravském kraji. Nadále jsme podporovali **středoškolskou odbornou činnost** na jihomoravských středních školách. Počátkem roku 2008 se úspěšně rozběhl pilotní program **Rok studia na střední škole v USA** určený pro žáky středních škol se sídlem v Jihomoravském kraji. Finanční a hospodářská situace v USA však donutila na sklonku roku 2008 amerického partnera JCMM k přijetí úsporných opatření, která se projeví v budoucnu snížením počtu podpořených českých žáků na středních školách v USA.

V roce 2008 jsme zpracovali návrh nového projektu **Vzdělávání a rozvoj talentované mládeže v JMK**, u kterého jsme požádali o financování z globálních grantů Operačního programu Vzdelávání pro konkurenceschopnost. Na konci roku nám byl grant přiznán a tento nový projekt JCMM za bezmála 9 milionů Kč umožní další zkvalitnění práce s talentovanou mládeží v jihomoravském regionu. JCMM jej zahájí v průběhu roku 2009. Projekt počítá s prací na revizi stávajícího systému podpory administrovaného JCMM a s rozšířením nabízeného spektra aktivit. Nově budeme klást důraz na práci s učiteli na středních školách a na centralizaci informací.

Systém podpory nadaných studentů (dále SNS)

Cílem programu je umožnit nadaným studentům rozvíjet jejich znalosti i podpořit sebevzdělávání (až po dobu 7 let), učinit je zajímavými pro vědecké instituce a současně také posílit jejich vazbu na jihomoravský region. Děje se tak pomocí finanční podpory studentů a pořádáním různých vzdělávacích akcí.

Podpora u středoškolských žáků má formu vázání prostředků na virtuálním osobním vzdělávacím účtu, ze kterého se hradí smluvené výdaje související s doplňkovou studijní činností, zaměřenou především na rozšíření znalostí v různých vědeckých oborech. U studentů vysokoškolského typu studia se prostředky poskytují formou stipendia – přímá jednorázová platba na účet studenta. V obou případech částka činí 30 000 Kč za rok.

Vstup do programu je podmíněn absolvováním jednorázového vstupního psychologického vyšetření, které organizačně zajišťuje JMM. Studenti ze škol v JMK, kteří získali vynikající výsledky v soutěžích (1. místo v celostátním kole), mají nárok na přímý vstup do SNS v JMK, tj. na vstup do programu bez povinnosti absolvovat vstupní psychologické vyšetření. V případě, že studenti obsadí v soutěžích (olympiádách, středoškolské odborné soutěži) 1.–3. místo v krajském kole, mají vstupní psychologické vyšetření zdarma. Psychologické testy se uskutečňují jedenkrát za rok, a to v podzimním termínu (obvykle na přelomu října a listopadu).

V lednu roku 2008 se konal slavnostní podpis smluv pro nově zařazené studenty do tohoto programu za účasti zástupců Jihomoravského kraje a doc. PhDr. Jiřího Dana, CSc., který prováděl psychologicko-diagnostické vyšetření studentů. Smlouva byla podepsána s 36 studenty. V roce 2008 byl celkový počet studentů v systému 72.



Slavnostní podpis smluv s nadanými studenty

Na podzim se uskutečnilo v 8 termínech psychologicko-diagnostické vyšetření nadaných studentů. Vyšetření absolvovalo 86 studentů, z nichž 26 bylo doporučeno k zařazení do systému a 60 studentů bylo zcela vyřazeno.



Psychologicko-diagnostické vyšetření nadaných studentů

Všem studentům, kteří absolvovali vyšetření, byla nabídnuta přednáška doc. PhDr. Jiřího Dana, CSc., na které se v případě zájmu mohli domluvit na termínu osobní konzultace výsledků psychologických testů.



Přednáška doc. PhDr. Jiřího Dana, CSc. pro studenty



Přednáška na Hvězdárně a planetáriu Mikuláše Koperníka v Brně



*Fyzikální cirkus 2008, tým JCM „Don't panic“ ve složení:
Jaromír Bačovský, Adam Vondrák, Kateřina Klánová*

V roce 2008 jsme studentům zařazeným do programu nabídli široké spektrum vzdělávacích aktivit jako např. přednášky na Hvězdárně a planetáriu Mikuláše Koperníka v Brně, v Mendelově muzeu, přednášky držitelů Nobelovy ceny Sira Paula Nurseho a prof. Alana J. Heegera.

Dále se studenti v měsíci dubnu účastnili soutěže v experimentální fyzice „Fyzikální cirkus 2008“. Vytvořili konstruktérský tým „JCMM – Don't panic!“, se kterým se umístili v polovině výsledkové listiny.

Studentům byly též nabídnuty výstavy: Titanik: Výstava artefaktů; Výstava vynálezů a reprodukcí obrazů Leonarda da Vinciho, Člověk – vynálezce – génius; Tutanchamon – jeho hrob a poklady, aj., kterých se v hojném počtu účastnili.

Pro zájemce JCMM zajistilo vstupenky na galavečer 2. ročníku soutěže České hlavičky a na odborné konference a semináře konané v rámci Mezinárodního strojírenského veletrhu.

Podpora nadaných žáků v rámci Středoškolské odborné činnosti

Středoškolská odborná činnost (SOČ) je soutěž talentovaných středoškoláků v řešení odborných problémů v 18 vědních oborech. Soutěž probíhá zpravidla ve třech kolech formou soutěžních přehlídek, kde soutěžící své práce obhajují. Nejúspěšnější řešitelé jsou často vybíráni k účasti na obdobných mezinárodních soutěžích. Cílem této soutěže vyhlášené Ministerstvem školství, mládeže a tělovýchovy ČR a garantované Národním institutem dětí a mládeže MŠMT je vést talentované žáky k samostatnému a tvořivému přístupu při řešení odborných problémů (více zde: www.soc.cz)

Většina prací SOČ přihlášených do soutěže je zpracována pod vedením středoškolských učitelů. Vytipování vhodných kandidátů na řešitele SOČ (žáci středních škol) a vyhledávání zainteresovaných adeptů na školitele z řad vědeckých pracovníků a odborníků mimo střední školu je hlavní náplní programu Podpora nadaných žáků v rámci Středoškolské odborné činnosti administrovaného Jihomoravským centrem pro mezinárodní mobilitu. JCMM nabízí žákům možnost přihlásit se a zpracovat ročníkovou seminární práci (kompilační nebo experimentální) ve vědeckých institucích v Jihomoravském kraji. Talentovaní žáci se tak již po tři roky zapojují do vědecké činnosti na vysokých školách a odborných pracovištích AV ČR. Mimo zajištění kvalitních školitelů JCMM zároveň poskytuje finance na práce žáků středních škol. Finanční zdroje umožňují hradit náklady související s prací žáků na školicích pracovištích, tj. náklady na materiál, režii a odměnu pro školitele.

I přes relativně krátké trvání projektu přináší tato nadstavba klasické verze SOČ pozitivní výsledky. Práce finančně podpořené JCMM se několikrát umístily na předních místech krajských a následně i celostátních kol SOČ (viz tabulka „Umístění žáků v krajském kole SOČ 2007/08 – práce finančně podpořené JCMM“).

Ve školním roce 2007/2008 byl počet přihlášených prací 108, z nich bylo následně vybráno k finanční podpoře 50. Podrobnější informace viz následující tabulka:

Přehled – témata SOČ ve školním roce 2007/08

Instituce	Počet přihlášených témat prací	Počet finančně podpořených témat prací	Počet dokončených finančně podpořených prací
Akademie věd ČR	23	11	8
Masarykova univerzita	58	31	15
Mendelova lesnická a zemědělská univerzita v Brně	25	6	2
Veterinární a farmaceutická univerzita Brno	2	2	2
Celkem	108	50	27

Umístění žáků v krajském kole SOČ 2007/2008 – práce finančně podpořené JCOMM

Jméno	Umístění	Škola	Pracoviště školitele
David Večorek	1. místo	Gymnázium Řečkovice, Brno	AV ČR – ÚPT
Adam Adday	1. místo	Gymnázium Řečkovice, Brno	MU – PŘF
Miroslava Valešová	1. místo	Gymnázium Řečkovice, Brno	MU – LF
V. Bittmannová Jindra Weber	1. místo	SPŠ chemická Brno	MU – PŘF
Tereza Beranová	1. místo	I. německé zemské gymnázium, Brno	MU – PF
Eva Janečková	2. místo	Gymnázium Slovanské nám. Brno	AV ČR – ÚŽFG
Jakub Mašek	2. místo	Gymnázium Řečkovice, Brno	MU – PŘF
Jakub Mareš	3. místo	Gymnázium Řečkovice, Brno	AV ČR – HÚ
Anna Mašková	4. místo	Gymnázium Řečkovice, Brno	VFU – FVHE
Eva Štastná	4. místo	Klvaňovo gymnázium Kyjov	MZLU – PEF

Ve školním roce 2008/2009 se počet přihlášených prací více než zdvojnásobil (z předešlých 108 na 262), z nich bylo následně vybráno k finanční podpoře 56. Nově se do projektu zapojily VUT v Brně a DDM – JUNIOR. Podrobnější informace viz následující tabulka:

Přehled – témata SOČ ve školním roce 2008/09

Instituce	Počet přihlášených témat prací	Přehled finančně podpořených témat prací
Akademie věd ČR	33	4
Masarykova univerzita	72	22
Veterinární a farmaceutická univerzita Brno	18	13
Vysoké učení technické	136	15
DDM – JUNIOR	3	1
Celkem	262	55

Rok studia na střední škole v USA

Cílem projektu Rok studia na střední škole v USA je motivovat žáky ke studiu cizích jazyků, zvýšit mobilitu českých žáků a podporovat získání nových zkušeností. Důležitým posláním projektu je vytvořit vhodné podmínky pro jazykovou a všeobecnou připravenost lidských zdrojů v Jihomoravském kraji. Děje se tak pomocí poskytnutí finanční podpory žákům ze středních škol v JMK na absolvování ročního, případně půlročního studijního pobytu v USA ve státě Utah. Program se týká žáků, kteří dosáhli dne 1. září 2008 věku od 15 do 17 let.

Pilotního projektu se ve školním roce 2008/2009 mělo podle plánu zúčastnit až 20 vybraných žáků ze středních škol z města Brna, Gymnázia Tišnov, Na Hrádku 20 a Základní školy Kuřim, Jungmannova 813, okres Brno-venkov. Výběr žáků proběhl ve třech kolech. První dvě kola měli na starost ředitelé jednotlivých oslovených škol, třetí kolo výběrového řízení bylo plně v gesci zástupkyně americké nadace The Always Remember Foundation v České republice, paní Dany Vitové.

Osm vybraných žáků bylo umístěno na amerických středních školách v Utahu v oblasti Salt Lake City, Provo, Pleasant Grove. Žáci byli ubytováni v mormonských rodinách tak, aby nebyli společně s jinými českými žáky a byli nuceni používat anglický jazyk co nejintenzivněji.

Finanční zajištění projektu

The Always Remember
Foundation

- školné žáků
- výdaje spojené s životními náklady žáků (stravování, doprava do školy, výlety...)

Jihomoravský kraj

- přímé náklady spojené s odletem do USA (překlad dokumentů, poštovné do USA, poplatky, očkování, úhrada výdajů na administraci víz, pojištění, zpáteční letenky)
- náklady na doprovod žáků při cestě do USA a zpět

Rodiče

- administrativní poplatek ve výši 2 000,- Kč za každý započatý měsíc stáže, kapesné

Projektu se v roce 2008/2009 zúčastnilo celkem 8 žáků z předpokládaných 20 žáků, z toho 7 žáků se účastní celoroční stáže a 1 žák půlroční stáže. Návrat žáků zpět ze studijní stáže v USA je plánován na 5. 6. 2009. Počet umístěných žáků byl nakonec nižší z důvodu hospodářské krize v USA, projekt byl proto pro další školní rok dočasně pozastaven.

Žáci ze studijní stáže zasílají měsíčně zprávu ze studijního pobytu v USA projektové manažerce JCMM. Po návratu ze studijní stáže pak zpracují závěrečnou zprávu, která bude zveřejněna na webových stránkách JCMM.



Informační schůzka s rodiči a žáky před odletem do USA

Konference Práce s talentovanou mládeží

Jihomoravské centrum pro mezinárodní mobilitu bylo v roce 2008 pověřeno organizací konference o práci s talentovanou mládeží. Společně s Jihomoravským krajem ji pořádalo Ministerstvo školství, mládeže a tělovýchovy ČR. Konference se konala ve dnech 25.–27. září 2008 v Brně.

Konferenci svými projevy zahájili 1. náměstkyně ministra školství, mládeže a tělovýchovy Eva Bartoňová, 1. náměstek hejtmana Jihomoravského kraje Milan Venclík a člen Rady JMK Miloš Šifalda. Na slavnostní řeč navázalo vyhlášení výsledků žákovské vědomostní soutěže Žirafa, pořádané Brněnským kulturním centrem a Masarykovou univerzitou. Aby si účastníci konference dokázali představit, jak obtížné úlohy děti řešily, rozdali jim pořadatelé vzorové otázky a stanovili časový limit na jejich vypracování. Jak v testu obstáli si účastníci kontrolovali již sami pro sebe dle výsledkové tabulky. Mnozí z nich přiznali, že s některými otázkami měli veliké problémy.

Na konferenci zaznělo na 35 příspěvků, které si v průběhu třech dní vyslechlo 130 zúčastněných. Příspěvky byly tematicky zaměřené na představení stávajících systémů podpory talentů v JMK, dále na nové trendy v práci s talentem, příklady dobré praxe při spolupráci regionů, škol a firem, příklady úspěšné propagace technických oborů mezi talentovanou mládeží, péči o nadané studenty a úlohu soutěží při práci s talentem.

Mezi zúčastněnými byli jak pedagogové a psychologové, tak úředníci odborů školství, zástupci specializovaných institucí a neziskových organizací. Zazněly tedy příspěvky zaměřené jak na praktické dennodenní zkušenosti s prací s talentovanou mládeží, na vlastní identifikaci talentu a (mimořádného) nadání, tak na metodiku, koncepčnost a systém práce s talentovanou mládeží.

Mezi zahraničními vystupujícími se objevili například zástupci partnerských regionů JMK – Alexey Mayorov z Chanty-mansijské autonomní oblasti Ruské federace či Augustín Pullmann, místopředseda Trnavského samosprávného kraje Slovenské republiky. Dále se účastnili odborníci ze Slovinska, Slovenska, Itálie a Litvy.

Reakce na konferenci jsou vesměs velmi kladné, z úst nejednoho účastníka zaznívalo volání po opakování podobných setkání, a to nejlépe s určitou pravidelností. Účastníci si vyměnili kontakty a zkušenosti a uvažují nad možnostmi spolupráce na projektech, které pomohou dosáhnout cíle, tedy efektivně podporovat a rozvíjet péči o nadané a talentované děti a mládež. Další návrhy na zlepšení stávajícího stavu směřovaly například k centralizaci informací v oblasti práce s talentem.

Ve sborníku příspěvků z konference jsou otištěny přednesené příspěvky, ale i některé další od odborníků, kteří se nemohli konference osobně zúčastnit

a vystoupit. Sborník je možné stáhnout na webu JCMM (<http://www.jcmm.cz/cs/konference-prce-s-talentoanou-mlde/sbornk-ppsvk.html>) nebo požádat o tištěnou verzi.



Účastníci konference v brněnském Besedním domě

2. Podpora přílivu zahraničních studentů a mladých vědců do regionu

Program, který byl zahájen v předchozích letech a který se v roce 2008 dále úspěšně vyvíjel, je **Internacionalizace vysokých škol v Jihomoravském kraji**. Program je zaměřený na přilákání nadaných zahraničních studentů, především doktorských studijních oborů, ke studiu na vysokých školách v jihomoravském regionu.

Internacionalizace vysokých škol v Jihomoravském kraji

Program podporuje mobilitu vysokoškolských studentů v Jihomoravském kraji formou nabídky stipendia a administrativní podpory pro studenty ze zemí mimo EU (zejména jihovýchodní a východní Evropy). V současné době probíhá projekt již pro třetí akademický rok, od akademického roku 2006/2007 tak bylo podpořeno celkem již 70 studentů.

Hlavním cílem programu je získat co největší počet co nejvyšší kvality zahraničních studentů pro doktorská, případně magisterská studia v technických a přírodovědných oborech a poskytnout jim kvalitní podporu z hlediska technicko-administrativního. Toto schéma má rovněž za cíl vytvořit image Jihomoravského kraje jakožto atraktivního místa pro studium.

Forma podpory

- **Bezplatný poradenský servis** (přihlašování na VŠ, víza, informační servis atd.).

- **Finanční podpora ve formě nadačního příspěvku** (6000,- Kč/měsíc).

Podpořeni mohou být studenti MU, VUT, MZLU, od roku 2009 také studenti VFU. Důraz je kladen na doktorské studium a navazující magisterské studium přírodovědných a technických studijních programů.

- **Spolupráce s kontaktními body v zahraničí.**

Nejvýznamnější zdrojové země jsou Bosna a Hercegovina, Rusko (Iževsk, Chanty-Mansijsk), Srbsko (Šumadyjský okruh) a nově i Sýrie (Damašek). Velmi přínosná je aktivní spolupráce českého velvyslanectví v Bosně a Hercegovině, které se aktivně podílí na získávání studentů a jejich předvýběru.

Následující tabulka přehledně ukazuje počty podpořených studentů, druh studijního programu a jejich zemi původu. První skupina zahraničních stipendistů v JMK byla podpořena v akademickém roce 2006/2007. V roce 2007/2008 byl současně podpořen také projekt pětiměsíční výuky českého

jazyka pro 4 studenty z Bosny a Hercegoviny za účelem přípravy těchto studentů pro následné studium na vysoké škole v JMK.

Projekt Internacionalizace vysokých škol v Jihomoravském kraji v letech 2006–2009

rok	celkem	Počet studentů				Země původu		
		Ph.D.	Mgr.	Bc.	BiH	Rusko	Srbsko	ostatní
2006/2007	14	5	8	1	5	8	1	0
2007/2008	22	5	15	2	6	7	4	5
2008/2009	30	10	13	7	11	10	3	6

Rozvoj a revize projektu Internacionalizace vysokých škol v Jihomoravském kraji

REVIZE SYSTÉMU: Pro akademický rok 2009/2010 budou uchazeči vybíráni na základě nově nastaveného bodového systému, který má za cíl zvýšit vzdělanostní i celkovou úroveň stipendistů.



Návštěva velvyslance ČR v Bosně a Hercegovině, pana Jiřího Kuděly, v Brně v JCMM – 23. 10. 2008

PROPAGACE PROGRAMU je cílena na slovansky mluvící země, pro rok 2009 byla vybrána prioritně Ukrajina jako cílová země pro oslovování nových stipendistů.

EVALUACE: V roce 2008 byly vytvořeny dotazníky pro uchazeče o studium a dotazníky pro studenty po jednom roce studia v JMK. Tyto byly studenty vyplněny a poté vyhodnoceny. Cílem bylo získat zpětnou vazbu na proces přijímacího řízení a seznámit se s problémy již studujících stipendistů. Z výsledků dotazníků vyplývá, že uchazeči o studium se nepotýkali s žádnými zásadními problémy. Co se týče studentů, kteří zde již studují, největším problémem je pro většinu z nich záležitost s vyřizováním víz a hrazení nákladů na povinné zdravotní pojištění.

FIREMNÍ FUNDRAISING proběhl ve 2. polovině roku za účelem získat finance od soukromých firem na stipendia pro zahraniční studenty. Společnost Geotest Brno podpoří v roce 2009/2010 dva studenty Mgr. studia FAST VUT.

Doprovodné aktivity projektu

Slavnostní setkání s nově přijatými stipendisty JCMC v Sarajevu, Bosně a Hercegovině za přítomnosti národních médií – 20.–22. 8. 2008.

Informační schůzka pro nově přichozí stipendisty – 17. 10. 2008.



Informační schůzka pro nově přichozí studenty – stipendisty – 17. 10. 2008

3. Podpora přílivu zkušených vědců do regionu

V oblasti podpory přílivu zkušených vědců do jihomoravského regionu jsme pracovali na programu **Euraxess** (dříve Era-more). Ten má za cíl usnadnit mobilitu vědeckých pracovníků v zemích Evropské unie i mimo ni. Projektu se účastní 32 zemí, v nichž funguje přes 200 kontaktních center. Jedním z nich je i Jihomoravské centrum pro mezinárodní mobilitu.

Další námi nově vypracovaná projektová žádost má název „**South Moravian Programme for Distinguished Researchers**“ (dále jen SoMoPro). Je to program na podporu působení špičkových zahraničních vědců a na reintegraci českých vědců působících v zahraničí do vědecko-výzkumných institucí v Jihomoravském kraji. Snahou bylo získat kofinancování, tj. 40 %, na tento program z Evropské unie (konkrétně ze 7. rámcového programu pro vědu a výzkum – grantové schéma COFUND), zbývajících 60 % se zavázal rozhodnutím Zastupitelstva JMK ze dne 28. 2. 2008 kofinancovat Jihomoravský kraj. Rozpočet projektu činí cca 3,8 mil. eur. Evropská komise vyhodnotila žádost kladně a tento nový program JCMM zahájí v průběhu roku 2009.

Euraxess

V roce 2008 jsme se zaměřili na poučení se z dobré praxe týkající se problematiky zaměstnávání vědeckých pracovníků. V roce 2009 budeme dále pokračovat v této aktivitě a navíc značně rozšíříme naši činnost. Od roku 2010 budeme samostatným servisním centrem, druhým v České republice.

Se začátkem aktivit JCMM jako servisního kontaktního centra EURAXESS se rozběhla spolupráce s Českým centrem mobility (ČCM), které je zastřešeno Střediskem společných činností Akademie věd v Praze. ČCM zorganizovalo pro svá regionální kontaktní místa velmi přínosné semináře: „Zákon o pobytu cizinců na území ČR a o změně některých zákonů“ a „Uznávání odborných kvalifikací“ (14. 5. 2008) a „Problematika zaměstnávání zahraničních vědecko-výzkumných pracovníků“ (20. 10. 2008). Dále se zástupci JCMM zúčastnili workshopu s Fondation Kestler z Francie, která poskytuje poradenství centrům mobility ve Francii. V neposlední řadě bylo JCMM zastoupeno i na předvánočním setkání regionálních kontaktních center v ČR na zámku Třešť, rovněž organizovaném ČCM.

Většinu klientů projektu EURAXESS tvořili v roce 2008 zahraniční doktorandi. Tato skupina již naši organizaci znala, proto se na nás obracela v poměrně velkém množství. Pro účinnou komunikaci se skupinou postdoktorandů a vědců, kteří pracují na vědeckovýzkumných institucích v Jihomoravském kraji, jsme připravili komunikační strategii. Ta měla za cíl oslovit je a před-

stavit jim naše služby. Aktivita JCMM na poli služeb pro zahraniční studenty a vědce byly zahrnuty do Regionální inovační strategie III na roky 2009–2013. První rok našich aktivit v rámci projektu EURAXESS byl pro JCMM ve znamení navýšení kapacity organizace tak, abychom poskytli co nejkvalitnější služby.

Hlavní typy aktivit v oblasti práce se zahraničními doktorandy

- informace o možnostech doktorského studia na univerzitách v Jihomoravském kraji
- poradenství (předpříjezdový a průběžný servis)
- zprostředkovávání informací o možnostech získání zahraničních Ph.D. studentů pro univerzitní pracoviště v Jihomoravském kraji

Nejčastější dotazy zahraničních doktorandů

- možnosti finanční podpory
- uznání zahraničního vzdělání
- vyřízení dlouhodobého pobytu
- zdravotní péče a informace o kulturních a společenských akcích

Během roku 2008 jsme odpověděli na 75 dotazů.

Nejčastější země původu klientů:

- Bosna a Hercegovina
- Rusko
- Srbsko
- Sýrie

JCMM vytvořilo vlastní dotazníkové šetření pro zahraniční Ph.D. studenty s cílem zlepšení služeb. Hlavní výstupy dotazníkového šetření jsou spjaty s motivací studia v Brně.

Nejčastější motivace ke studiu v Brně

- široká nabídka studijních programů, které se často v domovské zemi studentů vůbec nevyučují
- studium v českém jazyce je zdarma
- nízké životní náklady
- stipendium

Největší překážky pro studium v Brně

- agenda cizinecké policie
- nedostupnost kurzů češtiny
- složité uznávání zahraničního vzdělání

V oblasti servisu pro zahraniční vědce se v roce 2008 JCMM zaměřilo zejména na informační schůzky se zástupci vědeckovýzkumných pracovišť a zpracovávání jejich zpětných vazeb. Vytvořili jsme databázi kontaktů vědeckovýzkumných institucí v Jihomoravském kraji na úrovni jednotlivých ústavů na univerzitách a ústavech Akademie věd České republiky. Vyhotovali jsme informační leták o službách JCMM v rámci kontaktního místa EURAXESS. Současně jsme vytvořili poměrně silné informační zázemí (realitní kanceláře, lékařská péče ad.).



Na rok 2009 jsme naplánovali další významné rozšíření aktivit. Z tohoto důvodu jsme v samém závěru roku vybrali kontaktní osobu projektu EURAXESS, která od nového roku nastoupila na plný pracovní úvazek. To nám umožnilo výrazné rozšíření servisu pro zahraniční vědce. Naplánovali jsme také informační kampaň pro vědeckovýzkumná pracoviště (asi 200 ústavů, kateder, klinik a pracovišť AV) v Jihomoravském kraji s nabídkou našich služeb. Vzhledem k vysoké poptávce se hodláme zaměřit rovněž na integrační aktivity pro zahraniční vědce a jejich rodinné příslušníky.

SoMoPro

Na začátku roku 2008 začalo JCMM intenzivně pracovat na přípravě nového grantového schématu Jihomoravského kraje, které bude podporovat příchod špičkových vědců do regionu. Hlavním cílem programu je přispět k zapojení jihomoravských vědecko-výzkumných pracovišť do světového výzkumu. Nové schéma bylo nazváno South Moravian Programme for Distinguished Researchers (SoMoPro) – Jihomoravský program pro špičkové vědce. V rámci programu SoMoPro budou financovány jak pobyty zahraničních špičkových vědců na veřejných vědecko-výzkumných institucích v regionu, tak reintegrace českých špičkových vědců působících v současné době v zahraničí.

JCMM sepsalo projekt na získání kofinancování programu ze 7. rámcového programu Evropské komise (Program Lidé, opatření COFUND). Projekt byl podán v březnu 2008, hlavním nositelem se stal Jihomoravský kraj s tím, že administrací programu bude pověřeno JCMM. Evropská komise vyhodnotila žádost o kofinancování programu SoMoPro pozitivně a v červnu 2008 byly zahájeny negociace předcházející podpisu smlouvy. Smlouvy měly být podepsány v září 2008, ale ze strany Evropské komise došlo k velkému zpoždění a smlouvy nebyly podepsány ani do konce roku 2008.

Od srpna 2008 se JCMM vedle negociací věnovalo přípravě detailního nastavení programu SoMoPro: příprava dokumentů pro výzvu (příručky pro žadatele, příručky pro hodnotitele a další), nastavení spolupráce mezi JMK a JCMM aj.

Program SoMoPro je ve své první fázi plánován na čtyři roky s celkovým rozpočtem 3,88 mil. eur, z čehož 1,55 mil. eur bude financováno z Evropské komise. V rámci programu SoMoPro budou vyhlášeny minimálně dvě výzvy k podávání žádostí o grant, první z nich bude otevřena v červnu 2009. Žádosti o dotaci z programu SoMoPro budou podávat přichozí vědci ve spolupráci s hostitelskou vědecko-výzkumnou institucí sídlící v Jihomoravském kraji. Dotace budou udělovány na základě výsledků veřejné soutěže o dotaci, hodnocení žádostí bude provedeno mezinárodními evaluátory. Podporovány budou přírodovědecké a technické obory.

SoMoPro se stalo součástí Regionální inovační strategie Jihomoravského kraje, která byla zpracovávána v průběhu roku 2008. V rámci této přípravy byla provedena analýza poptávky po takovém schématu, kdy byla oslovena Masarykova univerzita, Vysoké učení technické v Brně, představitelé ICRC a většina ústavů AVČR se sídlem v Brně. Výsledky analýzy ukázaly, že potřeba v regionu minimálně čtyřikrát převyšuje roční plánovanou alokaci na program SoMoPro (cca 20 mil. Kč). Ukázalo se také, že schéma bude jedním ze zásadních podpůrných mechanismů pro získání a úspěšnou realizaci velkých vědecko-výzkumných infrastrukturních projektů jako je CIETEC nebo ICRC.



4. Zapojení do přípravy a implementace RIS 3

Na konci roku 2007 byly zahájeny práce na aktualizaci třetí Regionální inovační strategie Jihomoravského kraje (RIS 3) pro léta 2009–2013. Hlavním koordinátorem přípravy strategie je Regionální rozvojová agentura jižní Moravy (RRAJM), hlavními subjekty pro přípravu a následnou implementaci RIS 3 jsou pak Jihomoravské inovační centrum (JIC) a JCMC. Veškeré informace o RIS 3 jsou uvedeny na stránkách www.ris3.cz.

Strategický skelet RIS 3 je rozdělen do čtyř prioritních oblastí:

1. Transfer technologií
2. Lidské zdroje
3. Poradenství a služby
4. Internacionalizace

JCMC bylo pověřeno vedením pracovní skupiny Lidské zdroje. V rámci této skupiny bylo definováno sedm základních cílů:

1. Popularizovat vědu a přírodovědné a technické obory
2. Zvýšit kvalitu vzdělávání na středních a vysokých školách
3. Rozvíjet nadané studenty na středních a vysokých školách
4. Zvýšit internacionalizaci vysokých škol
5. Zajistit kvalitní lidské zdroje pro výzkum a vývoj
6. Zvýšit absorpční kapacitu regionu pro realizaci VaV projektů
7. Zajistit dostatek lidských zdrojů pro podporu inovativního podnikání

Pro naplnění cílů pak bylo navrženo několik konkrétních projektů, které by se měly realizovat v roce 2009 a 2010. Implementačními agenturami pro projekty v oblasti lidských zdrojů by měly být zejména JCMC a JIC. Projekty, u nichž bylo navrženo JCMC jako administrátor, jsou:

1. Vzdělávání a rozvoj talentované mládeže v JMK – cílem projektu je rozvíjet nadané žáky na středních školách v JMK se zájmem o vědu a přírodovědné a technické obory.
2. Granty pro talentované vysokoškolské studenty zapojené do vědeckých aktivit – cílem projektu je rozvíjet nadané studenty na vysokých školách v JMK, a to udělováním finanční podpory na jejich odborný růst.
3. Doplnková stipendia pro talentované doktorandy – cílem projektu je poskytnout nejtalentovějším studentům Ph.D. příspěvek na pokrytí životních nákladů, aby se mohli naplno věnovat studiu a výzkumu.
4. Podpora talentovaných zahraničních studentů při studiu na VŠ v JMK – cílem projektu je vytvářet atraktivní podmínky pro talentované zahra-

- niční studenty ze zemí mimo EU, aby se přihlásili ke studiu v Brně. Program je přednostně cílen na příchod Ph.D. studentů.
5. SoMoPro – South Moravian Programme for Distinguished Researchers – cílem projektu je přispět k zapojení jihomoravských vědecko-výzkumných pracovišť do světového výzkumu, a to podporou příchodu špičkových vědců do regionu.
 6. Centrum mobility EURAXESS – cílem projektu je usnadnit mobilitu zahraničních vědeckých pracovníků do Brna. Zejména se jedná pomoc s orientací v novém prostředí (jazyková bariéra, jiná legislativa, aj.).
 7. Byty pro zahraniční vědce – cílem projektu je usnadnit mobilitu zahraničních vědeckých pracovníků do Brna.

Naprostá většina výše uvedených projektů se začne realizovat již v roce 2009. Projekt „Granty pro talentované vysokoškolské studenty“ a projekt „Byty pro zahraniční vědce“ by se měly otevřít v roce 2010.

JCMM si nechalo v roce 2007 zpracovat strategii svého rozvoje. Tato strategie a její akční plán byly plánovány na roky 2007 a 2008. Předpokladem bylo, že se bude strategie JCMM a její akční plán na roky 2009 a 2010 aktualizovat na základě nové RIS 3. Vzhledem k tomu, že téměř veškeré současné aktivity JCMM i jeho plány na rozvoj činnosti do budoucna jsou plně obsaženy v RIS 3, jeví se jako zbytečné vytvářet další strategický dokument. **Strategické směřování JCMM bude do budoucna zcela vycházet z Regionální inovační strategie 3 a jejích dalších aktualizací.** Řízení a implementace RIS 3 je popsána v následujícím textu.

V rámci RIS 3 byla vytvořena řídicí struktura, která umožní na jedné straně zapojení co nejvíce partnerů z regionu do přípravy strategie a která zároveň zajistí, aby strategie měla politickou podporu. Byly stanoveny dvě základní úrovně: politická a výkonná. Na výkonné úrovni bylo vytvořeno 5 pracovních skupin, jejichž členi jsou zástupci významných institucí v regionu (samosprávné úřady, univerzity, výzkumné ústavy, střední školy, soukromé firmy, nemocnice aj.). Vedení pracovních skupin zajišťuje JIC a JCMM. Hlavní výstupy práce pracovních skupin jsou předkládány koordinačnímu výboru RIS 3, který představuje přechod mezi výkonnou a politickou úrovní. Koordinační výbor je složen zejména ze zástupců Jihomoravského kraje (vedoucí odborů), statutárního města Brna (vedoucí odborů), RRAJM, JIC, JCMM, univerzit (CTT MU a UTT VUT²), ústavů AV ČR, CEITEC³, ICRC⁴. Posledním orgánem je pak řídicí výbor, který je součástí politické úrovně řídicí struktury RIS 3. Členy řídicího výboru jsou političtí, resp. vrcholní představitelé Jihomoravského kraje, statutárního města Brna, pěti brněnských univerzit⁵

a ústavů AV ČR. Graficky znázorňuje řídicí strukturu RIS 3 níže zobrazené schéma.

Hlavním cílem aktualizace RIS 3 bylo vytvořit systém řízení veřejných intervencí v oblasti podpory inovací a výzkumu tak, aby navrhované intervence měly co největší dopad a aby byly mezi sebou navzájem provázané. Strategické řízení a synergický efekt navrhovaných intervencí umožní maximalizaci efektivity jednotlivých projektů. Vlastní dokument RIS 3 určuje jak směr a cíle intervencí v oblasti podpory inovací a výzkumu, tak také detailní akční plán s jasně definovanými projekty pro první dva roky implementace RIS 3. Řídicí struktura RIS 3, která bude funkční po celou dobu implementace RIS 3, bude každý rok akční plán aktualizovat, vždy s výhledem na dva roky dopředu. Rámec pro nově navrhované intervence (projekty) bude představovat strategická část dokumentu RIS 3.



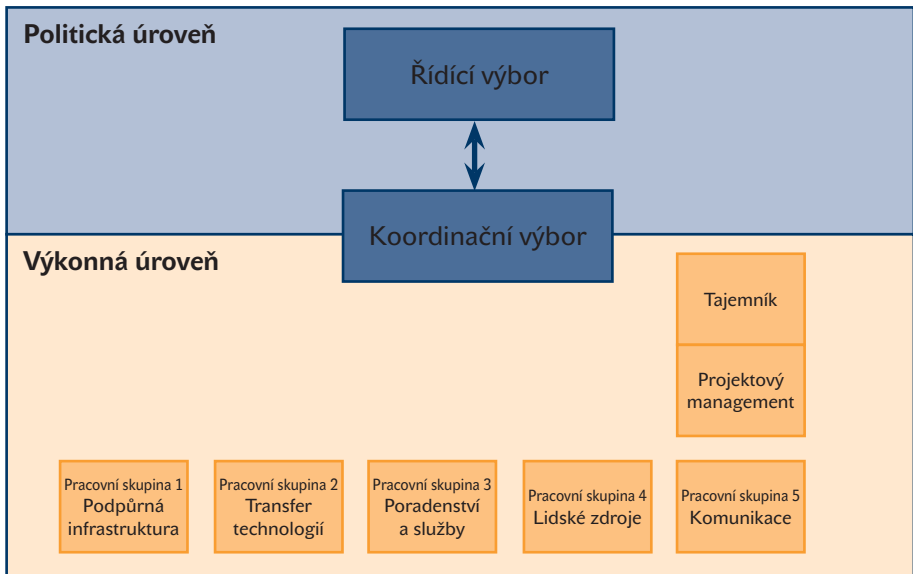
² CTT MU = Centrum transferu technologií Masarykovy univerzity; ÚTT VUT = Útvar transferu technologií Vysokého učení technického v Brně

³ CEITEC = Central European Institute of Technology. Plánovaný velký projekt na výstavbu výzkumné infrastruktury.

⁴ ICRC = International Clinical Research Centre. Jedná se o vznik mezinárodního centra klinického výzkumu, na kterém bude spolupracovat prestižní Mayo Clinic z USA.

⁵ MU, VUT, MZLU, VFU a UO

Řídící struktura RIS 3



Přehled o majetku a závazcích za rok 2008 v Kč

Aktivita	1. 1. 2008	31. 12. 2008
Poskytnuté provozní zálohy	28 874	47 164
Pohledávka – spolupráce s Regionální rozvojovou agenturou		200 000
Zúčtování s rozpočtem kraje – vratka		-65 935
Peníze	5 088	5 976
Bankovní účty	7 829 051	4 313 610
Náklady příštích období	235	485 789
Celkem	7 863 248	4 986 604

Pasiva	1. 1. 2008	31. 12. 2008
Závazky vůči dodavatelům	35 155	190 150
Závazky vůči zaměstnancům	75 213	205 503
Závazky ze soc. a zdr. poj.	45 654	121 173
Záloha na daň z příjmů (zaměstnanci)	10 881	37 335
Výdaje příštích období	2 583	14 364
Výnosy příštích období	7 665 888	3 943 363
Dohadné účty pasívní	27 874	44 250
Hospodářský výsledek za rok 2008		430 466
Celkem	7 863 248	4 986 604

Přehled nákladů a výnosů v Kč

Náklady (výdaje)		
Drobný hmotný majetek	417 074	
Drobný nehmotný majetek	28 583	
Cestovné	85 070	
Nájemné, energie	108 838	
Telefon, internet, doména, poštovné	151 322	
Vedení účetnictví	171 836	
Právní a jiné poradenství	314 764	
Osobní náklady (mzdy, odvody)	2 560 085	
Poplatky, kurzové ztráty	5 613	
Repre	10 032	
Propagace, inzerce	24 511	
Bankovní služby	54 475	
Ostatní služby (úklid, tisk, opravy...)	59 983	
Čl. příspěvek – CEITEC	10 000	
Mezisoučet	4 114 695	
Kurzy českého jazyka, psychologické testy	932 520	
Konference 2008	808 155	
Rok studia v USA	326 163	
Dary	7 456 705	
Mezisoučet	9 523 543	
Celkem	13 638 238	4 114 695 + 9 523 543
	100 %	30 % + 70 %

Výnosy (příjmy)

Členské příspěvky JMK	3 000 000
Členské příspěvky od VŠ	72 000
Dotace JMK – zahraniční studenti	354 746
Dotace JMK – zahraniční studenti	2 635 725
Dotace JMK – nadaní studenti	3 945 424
Dotace MŠMT na konferenci s talentovanou mládeží	389 524
Dotace JMK na konferenci s talentovanou mládeží	434 065
Dotace JMK – nadaní studenti	2 285 000
Spolupráce s Regionální rozvojovou agenturou, Akademií věd ČR	544 63
Dotace JMK – projekt USA	364 720
Ostatní výnosy	42 866
Celkem	14 068 704
Zisk	430 466

Výrok auditora

Podle našeho názoru účetní závěrka podává věrný a poctivý obraz aktiv, pasiv a finanční situace sdružení Jihomoravské centrum pro mezinárodní mobilitu, zájmové sdružení právnických osob, k 31. 12. 2008 a nákladů, výnosů a výsledku jejího hospodaření a peněžních toků za rok 2008, v souladu s českými účetními předpisy.

V Brně dne 21. dubna 2009

BDO Prima CA s. r. o.
zastoupena partnerem:


Ing. Miroslav Hořícký
auditor, osvědčení č. 0713



Zaměstnanci JCMM v roce 2008

Ing. Alena Srnová
Ředitelka od 18. 8. 2008

Mgr. Bc. Milada Poledňáková
Ředitelka do 10. 1. 2008

Mgr. Libuše Chládková
Zástupkyně ředitelky (pověřena řízením od 11. 1. 2008 do 17. 8. 2008),
příprava projektů SoMoPro, Vzdělávání a rozvoj talentované mládeže v JMK

Mgr. Adriana Göpfertová
Systém podpory nadaných studentů, Podpora nadaných žáků
v rámci Středoškolské odborné činnosti

Ing. Ivana Hamadová
Internacionalizace vysokých škol v Jihomoravském kraji

Mgr. Adéla Hradilová, M. A.
příprava projektů SoMoPro, Vzdělávání a rozvoj talentované mládeže v JMK,
konference Práce s talentovanou mládeží (od 1. 9. 2008 mateřská dovolená)

Ing. Alena Hynková (roz. Rašková)
Rok studia na střední škole v USA

Mgr. Eva Janů
Internacionalizace vysokých škol v Jihomoravském kraji, SoMoPro

Ing. Jitka Šeneklová
konference Práce s talentovanou mládeží

Mgr. Jana Škodová
Internacionalizace vysokých škol v Jihomoravském kraji
(zaměstnankyně JCMM pouze do 1. 4. 2008)

Stážisté: Radka Hájková a Marek Vokatý



Jihomoravské centrum
pro mezinárodní mobilitu

Výroční zpráva 2008

JCMM

Radnická 2, 602 00 Brno

tel.: +420 541 211 043, fax: 420 541 211 033, e-mail: info@jcmm.cz

www.jcmm.cz

Náklad 300 ks

Grafická úprava, tisk a zpracování Integrovaná střední škola polygrafická, Brno